

**Országos
kompetenciamérés
2022**

Természettudomány

Intézményi jelentés

8. évfolyam

Forrás Keresztény Óvoda, Általános Iskola, Szakképző Iskola és Alapfokú Művészeti Iskola

3416 Tard, Béke tér 3
OM azonosító: 202941



BELÜGYMINISZTERIUM



OKTATÁSI
HIVATAL



Köznevelési Mérés
Értékelési Osztály

FIGYELEM! Kérjük, tartsa szem előtt, hogy a 2020/2021. tanévtől a képzési formák megváltoztak. A jelentésben szereplő technikai elnevezésű viszonyítási csoportba a technikai képzés és a szakközépiskolai képzés tartozik. A szakképző iskolák viszonyítási csoportba a szakképző iskolai képzés, a szakközépiskolai képzés és a szakiskolai képzés tartozik.

10. évfolyamon csak a köznevelési intézményekben volt természettudomány mérés, a szakképzési törvény hatálya alá tartozó képzéstípusokban részt vevő tanulók csak a matematika és szövegértés mérésben vettek részt. Így a természettudomány terület esetén a Technikai illetve a Szakképző iskolai elnevezésű viszonyítási csoportokba csak a köznevelési törvény hatálya alá tartozó intézmények tartoznak. A résztvevők köre közötti különbségek miatt a 10. évfolyamos mérés országos átlageredményeit természettudomány területen nem lehet összehasonlítani a 6. és 8. évfolyam országos átlageredményeivel.

Az emberi erőforrások minisztere 5/2020. (III. 19.) EMMI határozata értelmében a 2019/2020. tanévi országos kompetenciamérés elmaradt, így nem érhetők el a 2020. évi mérési eredmények.

A létszámtáblázatok tartalma a 2021/2022. tanévi méréstől kezdődően mérési területenként eltérő lehet.

A feladatellátási helyek kódtáblázata

A	001 - Forrás Keresztény Óvoda, Általános Iskola, Szakképző Iskola és Alapfokú Művészeti Iskola (általános iskola) (3416 Tard, Béke tér 3)
---	--



Természettudomány

Létszámadatok

Az intézmény létszámadatai a 8. évfolyamon

A feladatellátási hely kódja	Képzési forma	Tanulók száma						
		Összesen	SNI	Mentesült*	BTMN	HHH	Figyelembe vehető**	Jelentésben szereplő
A	Általános iskola	17	3	1	3	0	14	11
Összesen		17	3	1	3	0	14	11

* A mentesség a matematika, a szövegértés és a természettudomány mérésekre megegyezik. Ezekben a területeken a tanuló csak a teljes mérésen mentesülhet. A nyelvi méréseken a tanulók mentesülhetnek az egész mérés vagy csupán a mérés egy része alól, illetve vannak, akik rövidített tesztet töltenek ki. Ugyanazon tanulóra a mentesség eltérhet a nyelvi és a másik három mérési területen.

** Figyelembe vehetők azok a tanulók, akiknek, amennyiben nem hiányoztak, eredményei szerepelnek a jelentésben. Ezek azok a tanulók, akik nem mentesültek a felmérés megírása alól és nem küzdenek egyéb pszichés fejlődési zavar tartós és súlyos rendellenességével.

A Háttérkérdőívre és a családháttér-indexre vonatkozó létszámadatok

A feladatellátási hely kódja	Képzési forma	Tanulók száma				A feladatellátási helynek van-e a CSH-index alapján becsült várható eredménye?
		Figyelembe vehető	Háttérkérdőívet kitöltötte*	Van CSH-indexe**	Jelentésben szereplő és van CSH-indexe***	
A	Általános iskola	14	2	1	1	Nincs
Összesen		14	2	1	1	

* Minden olyan tanuló szerepel ebben a létszámban, aki az adott feladatellátási helyen tanul, és a Háttérkérdőívben legalább 5 kérdést megválaszolt.

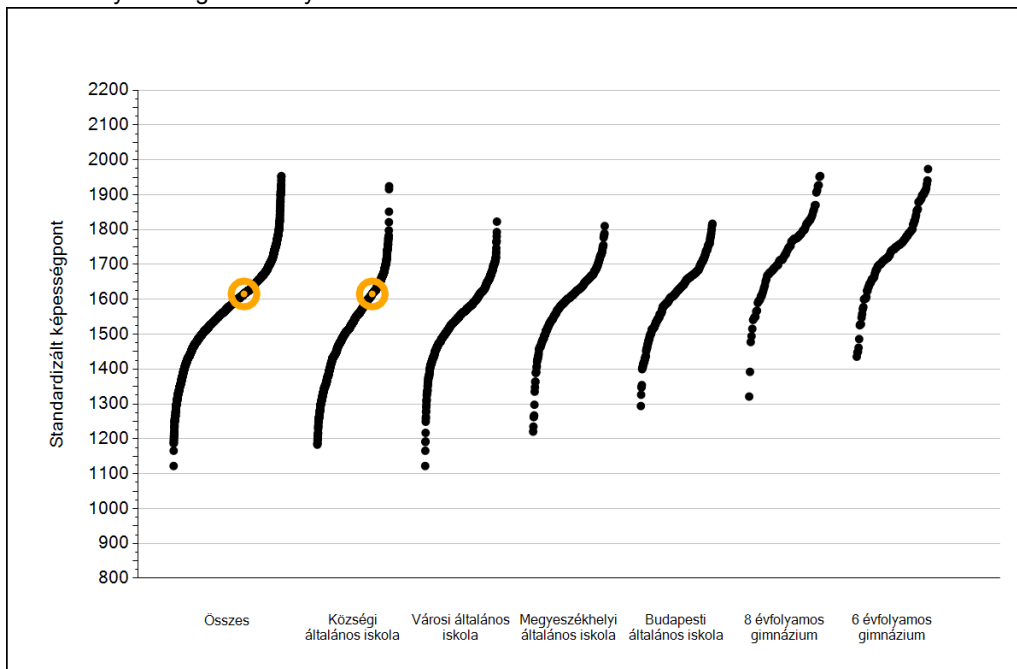
** Azok a tanulók szerepelnek a létszámban, akik alapján a feladatellátási hely átlagos CSH-indexe számolható, vagyis minden szükséges információt megadtak a Háttérkérdőívben és figyelembe vehetők a feladatellátási hely átlagos eredményeiben.

*** Azok a tanulók szerepelnek a létszámban, akik alapján a feladatellátási hely átlagos CSH-indexe számolható és az adott mérési terület jelentésében szerepelnek. Az egyes mérési területeken a CSH-indexszel rendelkezők száma eltérhet.

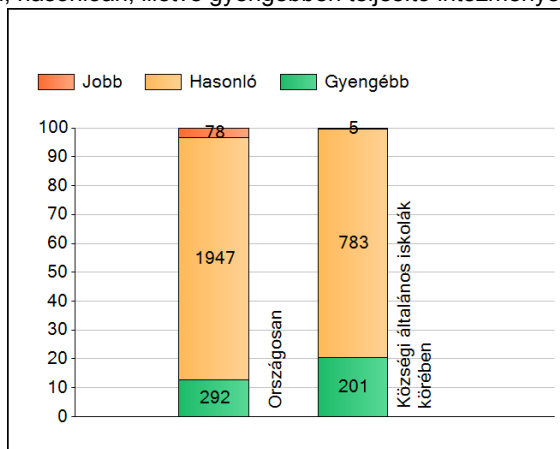
1a

Átlageredmények

Az intézmények átlageredményeinek összehasonlítása



A szignifikánsan jobban, hasonlóan, illetve gyengébben teljesítő intézmények száma és aránya (%)



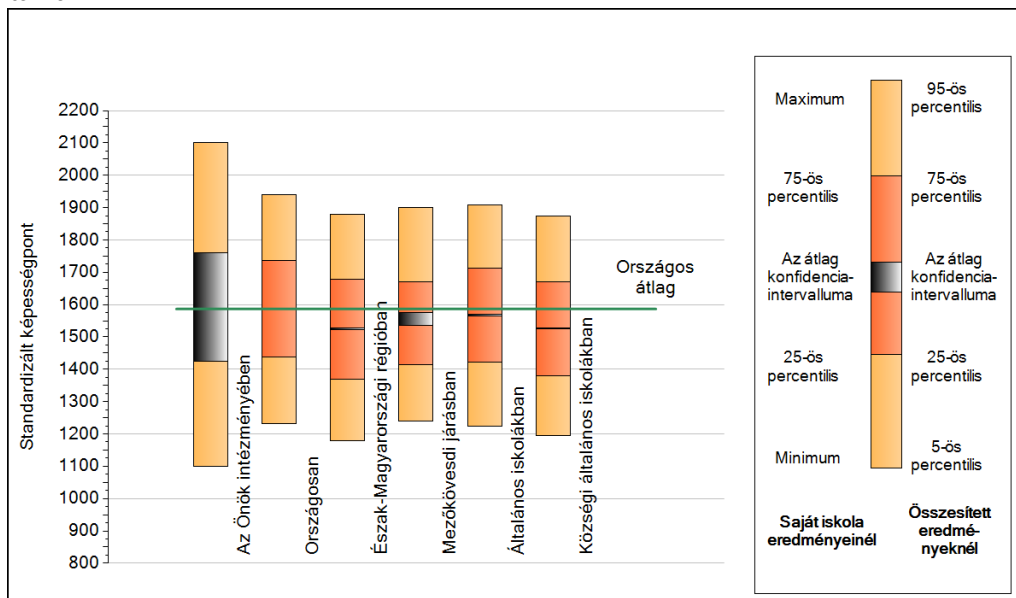
A tanulók átlageredménye és az átlag megbízhatósági tartománya (konfidencia-intervalluma)

Az Önök intézményében	1616 (1424;1760)
Országosan	1587 (1585;1588)
Községi általános iskolákban	1526 (1524;1528)
Városi általános iskolákban	1555 (1553;1557)
Megyeszékhelyi általános iskolákban	1602 (1599;1605)
Budapesti általános iskolákban	1623 (1619;1626)
8 évfolyamos gimnáziumokban	1744 (1739;1750)
6 évfolyamos gimnáziumokban	1752 (1747;1757)

1b

A képességeloszlás néhány jellemzője

A tanulók képességeloszlása az Önök intézményében és azokban a részpopulációkban, amelyekbe Önök is tartoznak

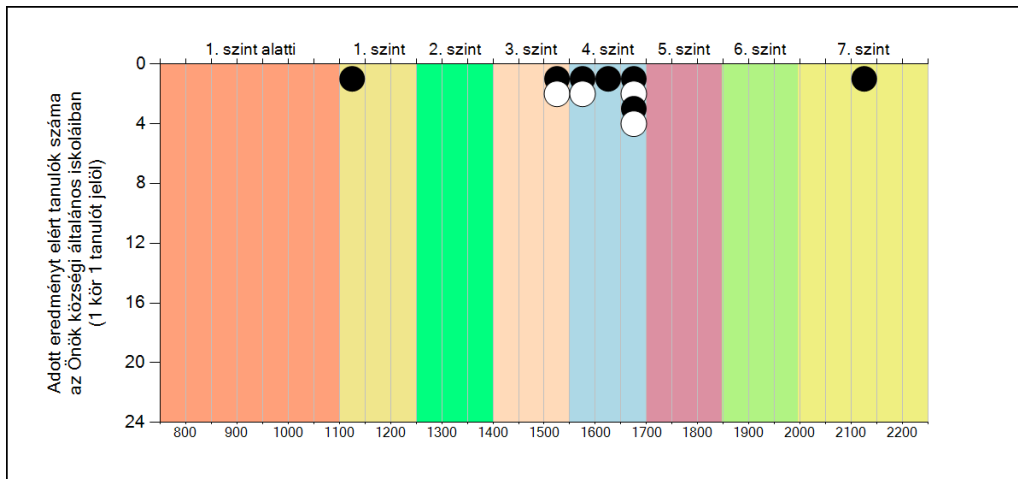
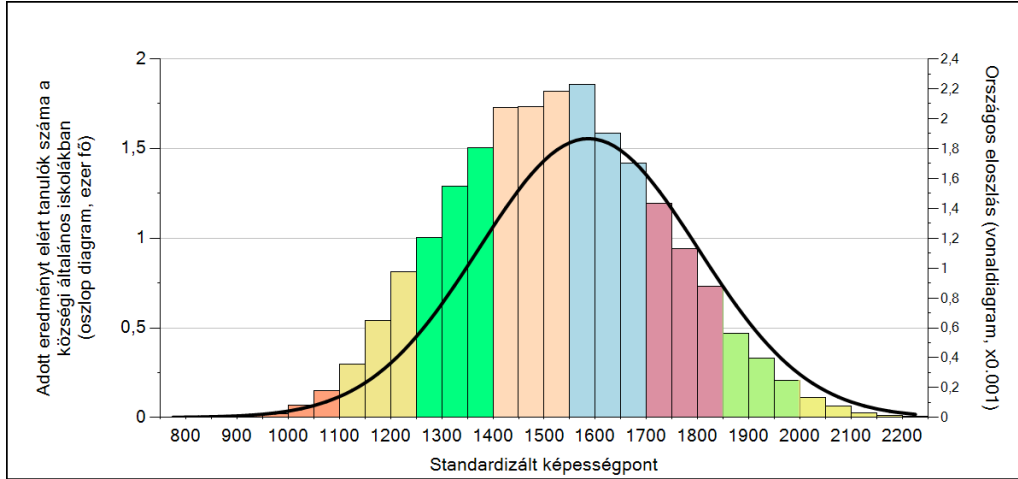


A tanulók képességeloszlása az egyes részpopulációkban

	Min. / 5-ös perc.	25-ös perc.	Átlag (konf. int.)	75-ös perc.	Max. / 95-ös perc.
Az Önök intézményében	1101	1548	1616 (1424;1760)	1679	2100
Országosan	1233	1437	1587 (1585;1588)	1736	1939
Észak-Magyarországi régióban	1178	1369	1525 (1521;1528)	1679	1879
Mezőkövesdi járásban	1240	1413	1555 (1537;1574)	1671	1901
Általános iskolákban	1224	1421	1567 (1566;1568)	1712	1909
Községi általános iskolákban	1194	1379	1526 (1524;1528)	1669	1873

1c Képességeloszlás

Az országos eloszlás, valamint a tanulók eredményei a községi általános iskolákban és az Önök községi általános iskoláiban



A tanulók képességszintek szerinti százalékos megoszlása

